

ผู้ประกอบการของโรงแรมระดับลักซ์วารียังคงอาศัยการพึ่งพานักท่องเที่ยวในประเทศ

ครั้งแรกปีพ.ศ. 2564



ภัทรัช ทวีวงศ์

ผู้อำนวยการ | ฝ่ายวิจัย | ประเทศไทย
(+66) 86 546 3683
phattarachai.tawewong@colliers.com



วารัส เดชกจิวิกรม

ผู้จัดการอาวุโส | ฝ่ายวิจัย | ประเทศไทย
(+66) 82 398 6893
waras.dechgitvigrom@colliers.com

Colliers

สรุปและข้อเสนอแนะ

“ธุรกิจโรงแรมระดับลักซ์วารีในกรุงเทพมหานคร ช่วงครึ่งแรกของปี พ.ศ. 2564 ที่ผ่านมายังคงได้รับผลกระทบจากการแพร่ระบาดของไวรัสโควิด-19 อย่างต่อเนื่อง ส่งผลให้ความต้องการห้องพักยังคงปรับตัวลดลง เนื่องจากนักท่องเที่ยวต่างชาติที่เดินทางเข้ามาในประเทศไทยในช่วง 6 เดือนแรกของปี พ.ศ. 2564 ที่ผ่านมามีเพียง 40,447 คนเท่านั้น ปรับตัวลดลงกว่าร้อยละ 99.40 จากช่วงเวลาเดียวกันของปีก่อนหน้า ตลาดยังคงจำเป็นที่จะพึ่งพิงนักท่องเที่ยวภายในประเทศโดยการมอบส่วนลดราคาพิเศษเพื่อกระตุ้นความสนใจของนักท่องเที่ยวให้เข้ามาใช้บริการ

สำหรับภาพรวมอุปทานโรงแรมระดับลักซ์วารีในกรุงเทพมหานคร ณ สิ้นครึ่งแรกของปี พ.ศ.2564 ยังคงอยู่ที่ประมาณ 12,943 ห้องพัก ไม่พบว่ามีโรงแรมระดับลักซ์วารีเปิดบริการใหม่ในช่วงที่ผ่านมาผู้ประกอบการส่วนใหญ่ยังคงเลื่อนการเปิดตัวใหม่อีกครั้งในอนาคตหากสถานการณ์การแพร่ระบาดของไวรัสโควิด-19 ทั่วโลกและการระบาดของไวรัสดังกล่าวรอบที่ 4 ในประเทศไทยที่มีแนวโน้มเพิ่มขึ้นอย่างต่อเนื่อง จนส่งผลให้รัฐบาลประกาศล็อกดาวน์ในพื้นที่เสี่ยงอีกครั้งในเดือนกรกฎาคมที่ผ่านมา

คอลลิเออร์ ประเทศไทย คาดการณ์ทิศทางกลุ่มธุรกิจโรงแรมและท่องเที่ยวในช่วงครึ่งหลังปีพ.ศ. 2564 ว่าจะมีทิศทางที่ใกล้เคียงกับในช่วงครึ่งแรกของปีที่ผ่านมา หากรัฐบาลเร่งดำเนินการจัดหาวัคซีนและขับเคลื่อนแผนการให้บริการฉีดวัคซีนป้องกันไวรัสดังกล่าวได้อย่างรวดเร็วและทั่วถึงมากขึ้น และสามารถรับมือกับการแพร่ระบาดของไวรัสโควิด-19 รอบที่ 4 ในประเทศไทยได้อย่างรวดเร็ว และสามารถผ่อนคลายนโยบายการล็อกดาวน์ให้ธุรกิจต่างๆ กลับมาดำเนินกิจการได้ตามปกติในระยะเวลาที่รวดเร็ว อาจส่งผลให้ในช่วงไตรมาสสุดท้าย ธุรกิจท่องเที่ยวและบริการบางรายที่ปิดกิจการชั่วคราวในช่วงก่อนหน้าอาจสามารถกลับมาเปิดบริการได้อีกครั้งตามแผนของผู้ประกอบการที่วางไว้”



อุปสงค์

สถานการณ์การแพร่ระบาดของไวรัสโควิด-19 ในประเทศไทยและทั่วโลกยังคงส่งผลให้นักท่องเที่ยวต่างชาติที่เดินทางเข้ามาในประเทศไทยปรับตัวลดลงต่ำกว่าที่คาดการณ์ไว้เป็นอย่างมาก ซึ่งพบว่าจำนวนนักท่องเที่ยวต่างชาติที่เดินทางเข้ามาในประเทศไทยในช่วง 6 เดือนแรกของปี พ.ศ. 2564 ที่ผ่านมามีเพียง 40,447 คนเท่านั้น ปรับตัวลดลงกว่าร้อยละ 99.40 จากช่วงเวลาเดียวกันของปีก่อนหน้าที่อยู่ที่ประมาณ 6,691,574 คน โดยพบว่านักท่องเที่ยวจากยุโรปเดินทางเข้ามามากที่สุดคิดเป็นร้อยละ 42.30 ตามมาด้วยเอเชียตะวันออก คิดเป็นร้อยละ 29.88 และสหรัฐอเมริการ้อยละ 16.3 ซึ่งพบว่านักท่องเที่ยวจากประเทศจีนเพียงแค่ร้อยละ 7.39 เท่านั้น



อุปทาน

ภาพรวมอุปทานโรงแรมระดับลักซ์วารีในกรุงเทพมหานคร ณ สิ้นครึ่งแรกของปี พ.ศ.2564 ยังคงอยู่ที่ประมาณ 12,943 ห้องพัก ไม่พบว่ามีโรงแรมระดับลักซ์วารีเปิดบริการใหม่ แต่พบว่าโรงแรมระดับอัฟเทลและมิดสเทลเปิดบริการใหม่ในช่วงครึ่งแรกของปีที่ผ่านมาจำนวน 3 โรงแรมรวมทั้งสิ้น 371 ห้องพัก คือ โรงแรมมายเทรียนด์ พระราม 9 กรุงเทพฯ - เอ ชาเทรียม คอลเลจชั่น และโรงแรมเดอะ ควอเตอร์ สีลม บาย ยูเอชจี และมีอีกหนึ่งโรงแรมคือไอคิวดี โฮเทล แอนด์ เรสซิเดนซ์ไบ่งค็อก ตั้งอยู่ใจกลางธุรกิจย่านสาทรเป็นการรีโนเวทมาจากโรงแรมแอสเทรา สาทร และเปิดให้บริการใหม่ประกอบด้วยห้องพักจำนวน 142 ห้องพัก



อัตราการเข้าพัก

อัตราการเข้าพักเฉลี่ยของโรงแรมระดับลักซ์วารีในกรุงเทพมหานคร ณ ครึ่งแรกของปีพ.ศ.2564 อยู่ที่ประมาณร้อยละ 18.00 ปรับตัวลดลงร้อยละ 10.00 จากอัตราเข้าพักเฉลี่ยในช่วงครึ่งหลังของปีที่ผ่านมา มีเพียงโรงแรมที่เข้าร่วมเป็นฮอสพิเทลเท่านั้นที่มีอัตราการเข้าพักที่ทรงตัวอยู่ที่ร้อยละ 30.00 ซึ่งถือว่าเป็นอัตราการเข้าพักที่ค่อนข้างสูงเมื่อเทียบกับโรงแรมอื่นๆ ในสถานการณ์นี้



ค่าห้องพักเฉลี่ย

ณ สิ้นครึ่งแรกของปีพ.ศ. 2564 ราคาเฉลี่ยห้องพักรายวันของโรงแรมระดับลักซ์วารียังคงปรับตัวลดลงอย่างต่อเนื่องโดยภาพรวมมาอยู่ที่ประมาณ 3,264 บาท ปรับตัวลดลงประมาณร้อยละ 15.00 จากในช่วงครึ่งหลังของปีที่ผ่านมา ซึ่งเป็นผลกระทบจากการมอบส่วนลดให้แก่ลูกค้าภายในประเทศเนื่องจากปริมาณนักท่องเที่ยวต่างชาติลดลง

อุปทานใหม่ยังคงเลือกการเปิดตัวออกไป

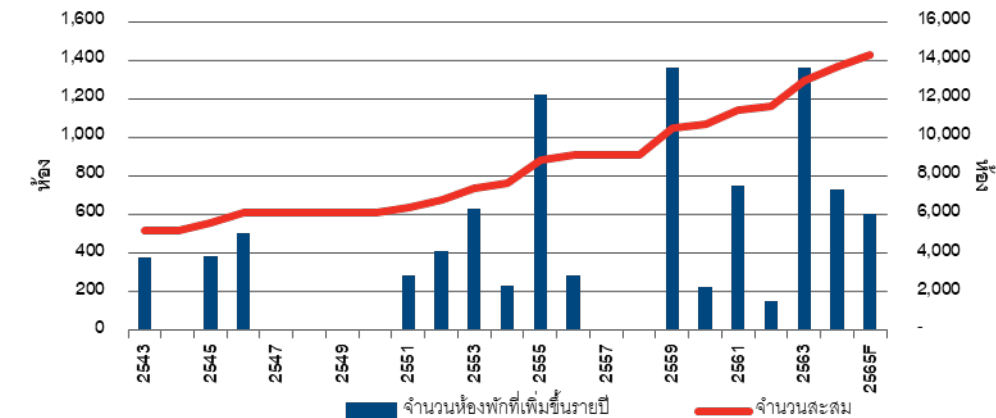
ภาพรวมอุปทานโรงแรมระดับลักซ์วารีในกรุงเทพมหานคร ณ สิ้นครั้งแรกปี พ.ศ.2564 ยังคงอยู่ที่ประมาณ 12,943 ห้องพัก ไม่พบว่ามีโรงแรมระดับลักซ์วารีเปิดบริการใหม่ในพื้นที่กรุงเทพมหานคร มีเพียงแคโรงแรมระดับอัฟสเทลและมิดสเทลเปิดบริการใหม่ในช่วงครึ่งแรกของปีที่ผ่านมาเท่านั้น จำนวน 2 โรงแรม รวมทั้งสิ้น 371 ห้องพัก คือ โรงแรม มายเทรียลด์ พระราม 9 กรุงเทพฯ - เอ ซาเทรียม คอลเลคชั่น เปิดบริการในเดือนมีนาคม ที่ผ่านมา ประกอบไปด้วยห้องพักจำนวน 230 ห้องพัก ซึ่งโรงแรมดังกล่าวตั้งอยู่บนถนนพระราม 9 และโรงแรม เดอะ ควอเตอร์ สีสลมบาย ยูเอชจี พัฒนาโดย เออร์เบิน ฮอสพิทาลิตี้ กรุ๊ป ประกอบไปด้วยห้องพักจำนวน 141 ห้องพัก และมีอีกหนึ่งโรงแรมคือ ไอ้ควู้ด โฮเทล แอนด์ เรสซิเดนซ์ แบงค็อก ตั้งอยู่ใจกลางธุรกิจย่านสาทร ที่เป็นการรีโนเวทมาจากโรงแรมแอสเทรา สาทร และเปิดใหม่บริการใหม่ประกอบด้วยห้องพักจำนวน 142 ห้องพัก

นอกจากนี้พบว่า มีโรงแรมระดับลักซ์วารีในกรุงเทพมหานครที่อยู่ระหว่างการก่อสร้างและคาดว่าจะก่อสร้างแล้วเสร็จและเปิดบริการในช่วงครึ่งหลังปี.ศ. 2564 อีกประมาณ 4 แห่ง ประมาณ 726 ห้องพักและในปี.ศ. 2565 อีกประมาณ 600 ห้องพัก และพบว่ามีโรงแรมระดับลักซ์วารีในพื้นที่กรุงเทพมหานครประมาณ 2 โครงการ 423 ห้องพัก ยังคงเลือกการเปิดตัวออกไปจากในช่วงครึ่งแรกของปีที่ผ่านมา และอาจมีการปรับแผนการเปิดตัวใหม่อีกครั้งในอนาคตหากสถานการณ์การแพร่ระบาดของไวรัสโควิด-19 ทั่วโลกและการระบอบของไวรัสดังกล่าวรอบที่ 4 ในประเทศไทยที่มีแนวโน้มเพิ่มขึ้นอย่างต่อเนื่อง จนส่งผลให้รัฐบาลประกาศล็อกดาวน์ในพื้นที่เสี่ยงอีกครั้งในเดือนกรกฎาคมที่ผ่านมา

เนื่องจากสถานการณ์โควิด-19 ผู้ประกอบการโรงแรมระดับลักซ์วารีไม่สามารถพึ่งพานักท่องเที่ยวต่างชาติได้ โดยโรงแรมหลายแห่งต้องปิดตัวลงชั่วคราวถึงแม้ว่าจะเปิดบริการอย่างเป็นทางการในช่วงที่ผ่านมาหรือบางโรงแรมประกาศปิดกิจการถาวรและมีการประกาศขายโรงแรม หรือมีการปรับตัวในรูปแบบอื่นๆ เช่น ให้เช่าห้องเพื่อเป็นสถานกักตัวของรัฐ หรือปล่อยเช่ารายเดือน

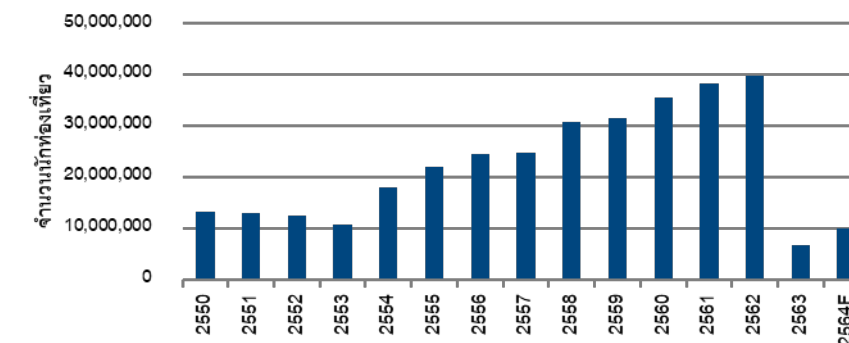
สำหรับสถานการณ์การท่องเที่ยวในช่วงครึ่งแรกปี.ศ. 2564 ที่ผ่านมา พบว่ายังคงเป็นปีที่ค่อนข้างท้าทายและยากลำบากเป็นอย่างมากสำหรับภาคการท่องเที่ยวของประเทศไทย เนื่องจากปัจจัยลบต่างๆ โดยเฉพาะสถานการณ์การแพร่ระบาดของไวรัสโควิด-19 ที่ส่งผลให้นักท่องเที่ยวต่างชาติปรับตัวลดลงต่ำกว่าที่คาดการณ์ไว้เป็นอย่างมากซึ่งภาคการเดิมนักท่องเที่ยวต่างชาติในปีนี้ไว้ที่ประมาณ 10 ล้านคน แต่ฝ่ายวิจัยและการสื่อสาร คอลลิเออร์ส ประเทศไทย มองว่าหลังจากผ่านครึ่งแรกของปีมาแล้วสถานการณ์ต่างๆ ยังไม่มีท่าทีที่ดีขึ้น คาดการณ์ตัวเลขนักท่องเที่ยวต่างชาติในปีนี้อาจเหลือเพียงแค่ประมาณ 100,000 คนเท่านั้น ซึ่งจากจำนวนนักท่องเที่ยวต่างชาติที่เดินทางเข้ามาในประเทศไทยในช่วง 6 เดือนแรกของปี พ.ศ. 2564 ที่ผ่านมาเหลือเพียงแค่ 40,447 คนเท่านั้น ปรับตัวลดลงร้อยละ 99.40 จากในช่วงเวลาเดียวกันของปีก่อนหน้าที่อยู่ที่ประมาณ 6,691,574 คน ซึ่งตัวเลขนักท่องเที่ยวชาวต่างชาติที่เดินทางเข้ามาในประเทศไทยในช่วงเดือนมกราคม-มิถุนายน พ.ศ. 2564 ในแต่ละเดือนจะอยู่ในระดับที่ใกล้เคียงกันคือประมาณ 5,741-8,529 คนต่อเดือน โดยพบว่า ในช่วงครึ่งปีแรกของปีที่ผ่านมานักท่องเที่ยวจากยุโรปเดินทางเข้ามาในประเทศไทยมากที่สุดคิดเป็นร้อยละ 42.30 ตามมาด้วยประเทศในกลุ่มเอเชียตะวันออก คิดเป็นร้อยละ 29.88 และประเทศในกลุ่มอเมริการ้อยละ 16.3 ซึ่งพบว่ามียกนักท่องเที่ยวจากประเทศจีนเพียงแค่อ้อยละ 7.39 เท่านั้น

อุปทานโรงแรมระดับลักซ์วารีในพื้นที่กรุงเทพมหานคร รายปี ณ ครั้งแรกปี พ.ศ.2564



ที่มา: ฝ่ายวิจัยและการสื่อสาร คอลลิเออร์ส ประเทศไทย
หมายเหตุ: F = ประมาณการ

จำนวนนักท่องเที่ยวต่างชาติที่เดินทางเข้ามาในประเทศไทย รายปี ณ ครั้งแรกปี พ.ศ.2564



ที่มา: ฝ่ายวิจัยและการสื่อสาร คอลลิเออร์ส ประเทศไทย

อัตราการเข้าพักเฉลี่ยยังคงปรับตัวลดลงอย่างต่อเนื่อง

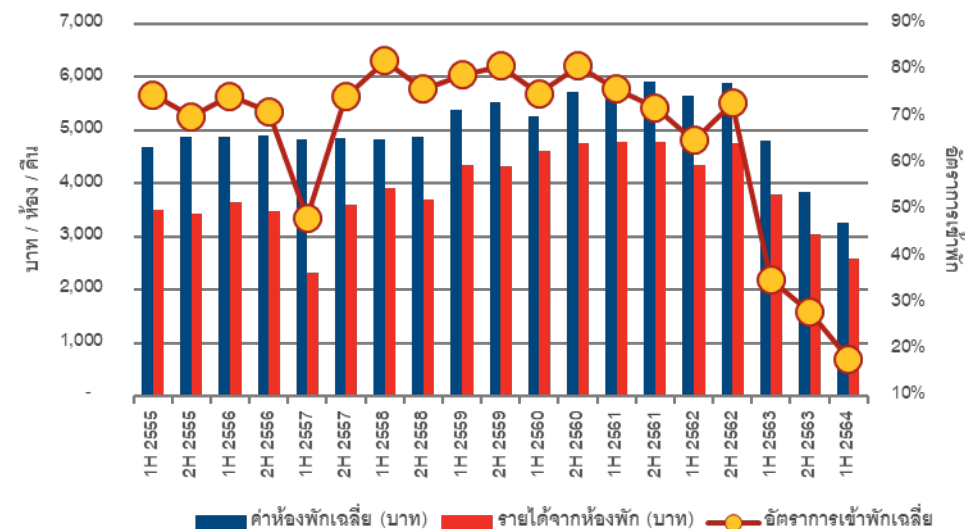
อัตราการเข้าพักเฉลี่ยของโรงแรมระดับลักซ์วรีในกรุงเทพมหานคร ณ ครั้งแรกของปีพ.ศ.2564 อยู่ที่ประมาณร้อยละ 18.00 ปรับตัวลดลงร้อยละ 10.00 จากอัตราเข้าพักเฉลี่ยในช่วงครึ่งหลังของปีที่ผ่านมา ซึ่งพบว่าจากสถิติการเข้าพักโรงแรมทั่วประเทศในช่วง 6 เดือนแรกของปีอยู่ในระดับที่ค่อนข้างต่ำ โดยพบว่าอัตราเข้าพักเฉลี่ยของนักท่องเที่ยวในประเทศไทยในเดือนมกราคม อยู่ที่ร้อยละ 10.64 และปรับตัวดีขึ้นในเดือนกุมภาพันธ์ตามแนวโน้มของการแพร่ระบาดไวรัสโควิด-19 ในประเทศไทยที่ปรับตัวดีขึ้นมาอยู่ที่ร้อยละ 18.74 และเดือนมีนาคมที่ร้อยละ 23.21 และเริ่มปรับตัวลดลงอีกครั้งเมื่อพบการระบาดของไวรัสโควิด-19 ระลอกเดือนเมษายน พ.ศ. 2564 ซึ่งเกิดขึ้นในหลายจังหวัดและมีตัวเลขผู้ติดเชื้อที่มากกว่าการระบาดในระลอกก่อนหน้า ส่งผลให้อัตราการเข้าพักเฉลี่ยปรับตัวลดลงมาอยู่ที่ร้อยละ 16.22 ในเดือนเมษายน และยังคงปรับตัวลดลงอย่างต่อเนื่องในเดือนพฤษภาคมที่ร้อยละ 6.97 และเดือนมิถุนายนที่ร้อยละ 7.89

ฝ่ายวิจัยและการสื่อสาร คอลลิเออร์ ประเทศไทย คาดการณ์ว่าอัตราการเข้าพักเฉลี่ยของโรงแรมระดับลักซ์วรีในกรุงเทพมหานครและโรงแรมทุกระดับในประเทศไทยในช่วงครึ่งหลังของปีจะยังคงใกล้เคียงกับในช่วงครึ่งแรกของปีหรือปรับตัวลดลงเล็กน้อย เนื่องจากสถานการณ์การแพร่ระบาดของไวรัสโควิด-19 รอบที่ 4 ในประเทศไทยยังคงมีแนวโน้มปรับตัวสูงขึ้นมีผู้ติดเชื้อรายใหม่ประจำวันมากกว่า 10,000 คนและตัวเลขผู้เสียชีวิตมากกว่า 100 คนต่อวัน เป็นผลให้รัฐบาลขยายระยะเวลาการประกาศใช้พระราชกำหนดการบริหารราชการในสถานการณ์ฉุกเฉินต่อไปอีก 2 เดือน ทุกเขตพื้นที่ทั่วราชอาณาจักร ตั้งแต่วันที่ 1 ส.ค. 2564 โดยมาตรการที่ออกมาในครั้งนี้ยังอยู่ภายใต้หลักคิดจำกัดการเคลื่อนย้าย การรวมกลุ่มของบุคคลเฉพาะ กำหนดเวลาการออกนอกเคสด้าน ควบคุมไปกับการมาตรการเร่งรัดด้านการป้องกันโรค การฉีดวัคซีน การควบคุมโรค การรักษาพยาบาล รวมทั้งการเยียวยาประชาชน ซึ่งจากปัจจัยดังกล่าวล้วนส่งผลกระทบต่อธุรกิจท่องเที่ยวและโรงแรมเป็นอย่างมาก

ณ สิ้นครึ่งแรกของปีพ.ศ. 2564 ราคาเฉลี่ยห้องพักรายวัน (ADR) ของโรงแรมระดับลักซ์วรีในกรุงเทพมหานครยังคงปรับตัวลดลงอย่างต่อเนื่องโดยภาพรวมมาอยู่ที่ประมาณ 3,264 บาท ปรับตัวลดลงประมาณร้อยละ 15.00 จากในช่วงครึ่งหลังของปีที่ผ่านมา ซึ่งเป็นผลกระทบจากการมอบส่วนลดให้แก่ลูกค้าภายในประเทศเนื่องจากปริมาณนักท่องเที่ยวต่างชาติลดลง ซึ่งเราพบว่าผู้ประกอบการธุรกิจโรงแรมบางรายปรับลดราคาห้องพัก-อาหาร ลงกว่าร้อยละ 50 อย่างไรก็ตามแม้ว่าที่ผ่านมาผู้ประกอบการธุรกิจโรงแรมจะมีรายได้ที่ปรับตัวลดลงจากการปิดให้บริการของโรงแรมเนื่องจากการแพร่ระบาดของโควิด-19 และมาตรการปิดประเทศ ทำให้รายได้หลักที่มาจากนักท่องเที่ยวส่วนใหญ่ขาดหายไป แต่จากมาตรการควบคุมโรคของรัฐบาลที่ยังมีความยืดหยุ่น ทำให้ร้านอาหารยังสามารถเปิดให้บริการในแบบซ็อกกลับไปที่บ้านได้ หรือผ่านฟู้ดเดลิเวอรี่ ผู้ประกอบการธุรกิจโรงแรมหลายรายจึงหันมาปรับตัวด้วยการบริการด้านอาหารให้กับลูกค้าแบบเดลิเวอรี่ เพื่อเป็นการเพิ่มรายได้ช่องทางในภาวะที่อัตราการเข้าพักตกต่ำ

แนวโน้มจำนวนผู้ป่วยโควิด-19 ที่ยังคงเพิ่มสูงขึ้นส่งผลให้อัตราการจองโรงแรมลดลงและอีกกว่าร้อยละ 50 มีกรยกเลิกห้องพัก เนื่องจากมองว่าการเดินทางท่องเที่ยวในช่วงที่ผ่านมามีความปลอดภัยต่อสุขภาพ และให้ความร่วมมือกับภาครัฐในการจำกัดการเดินทาง แต่อย่างไรก็ตามประเทศไทยยังประสบกับปัญหาการกระจายวัคซีนที่ยังคงล่าช้า โดยเริ่มการกระจายวัคซีนครั้งแรกในช่วงปลายเดือนกุมภาพันธ์ และตัวเลขการฉีดวัคซีนถึงช่วงกลางเดือนกรกฎาคมที่ผ่านมาประเทศไทยมีตัวเลขผู้ฉีดวัคซีนโควิดเข็มแรกเพียงแค่ร้อยละ 16.16 ต่อสัดส่วนประชากรทั้งประเทศเท่านั้น

อัตราการเข้าพักเฉลี่ย ค่าห้องพักรายวันเฉลี่ยและรายได้ต่อห้องของโรงแรมระดับลักซ์วรี ในกรุงเทพมหานคร ณ ครั้งแรกปีพ.ศ.2564



ที่มา: ฝ่ายวิจัยและการสื่อสาร คอลลิเออร์ ประเทศไทย

ผู้ประกอบการโรงแรมจำนวนมากยังคงเลือกที่จะปิดให้บริการเป็นบางส่วนหรือทั้งหมด เนื่องจากความต้องการโรงแรมทั้งในกรุงเทพฯและในประเทศไทยในช่วงที่ผ่านมาพึ่งพียงจากนักท่องเที่ยวภายในประเทศ และนักท่องเที่ยวต่างชาติที่เดินทางเข้ามาภายใต้โครงการสถานกักกันทางเลือกเท่านั้น ผู้ประกอบการโรงแรมยังคงต้องพึ่งพาความต้องการจากนักท่องเที่ยวในประเทศ และนักท่องเที่ยวที่ได้รับการกักตัวแล้ว ดังนั้นอัตราการเข้าพักและราคาเฉลี่ยรายวันคาดว่าจะยังคงอยู่ในระดับต่ำตลอดทั้งปี พ.ศ. 2564 มีเพียงโรงแรมที่เข้าร่วมเป็นฮอสพิเทลเท่านั้นที่มีอัตราการเข้าพักที่ทรงตัวอยู่ที่ร้อยละ 30.00 ซึ่งถือว่าเป็นอัตราการเข้าพักที่ค่อนข้างสูงเมื่อเทียบกับโรงแรมอื่นๆ

ซึ่งปัจจุบันมีโรงแรมที่เข้าร่วมเป็นฮอสพิเทลรวมกว่า 234 แห่ง ผู้ประกอบการธุรกิจโรงแรมจำนวนมากเลือกที่จะปิดกิจการชั่วคราวเพิ่มขึ้น และส่วนใหญ่มีความหวังว่าจะกลับมาเปิดให้บริการอีกครั้งได้ในช่วงไตรมาส 4 ปีนี้



Accelerating success.

ผู้เขียนหลัก

วารัฐ เดชกิจวิกรม

ผู้จัดการอาวุโส | ฝ่ายวิจัยและการสื่อสาร | ประเทศไทย

(+66) 82 398 6893

waras.dechgitvigrom@colliers.com

ผู้ตรวจสอบ

ภัทรัชย์ ทวีวงศ์

ผู้อำนวยการ | ฝ่ายวิจัยและการสื่อสาร | ประเทศไทย

(+66) 86 546 3683

phattarachai.taweewong@colliers.com

สอบถามข้อมูลเพิ่มเติมกรุณาติดต่อ

ไทสัน เจมส์ คามิน

รองกรรมการผู้จัดการ | ประเทศไทย

(+66) 81 373 3916

tysen.kamin@colliers.com

วสันต์ รัตนกิจจานุกูล

ผู้ช่วยผู้อำนวยการ | ฝ่ายที่ปรึกษาการลงทุน | ประเทศไทย

(+66) 81 443 2048

wasan.rattanakijjanukul@colliers.com

รัชชฎา ศุภกรพิชาญ

ผู้อำนวยการอาวุโส | ฝ่ายที่ปรึกษาด้านการประเมินราคา | ประเทศไทย

(+66) 96 154 6397

tatchada.supakompichan@colliers.com

พัชรพรรณ ดันติกุลานันท์

ผู้ช่วยผู้อำนวยการ | ฝ่ายที่ปรึกษาการลงทุน | ประเทศไทย

(+66) 94 928 9565

patcharapan.i@colliers.com

สรวิชญ์ สิริวัฒนพรชัย

ผู้ช่วยผู้อำนวยการ | ฝ่ายพื้นที่อุตสาหกรรม | ประเทศไทย

(+66) 83 077 6445

sorravich.Siriwattanapomchai@colliers.com

About Colliers International

Colliers International (NASDAQ, TSX: CIGI) is a leading real estate professional services and investment management company. With operations in 68 countries, our more than 15,000 enterprising professionals work collaboratively to provide expert advice and services to maximize the value of property for real estate occupiers, owners and investors. For more than 25 years, our experienced leadership, owning approximately 40% of our equity, has delivered compound annual investment returns of almost 20% for shareholders. In 2019, corporate revenues were more than \$3.0 billion (\$3.5 billion including affiliates), with \$33 billion of assets under management in our investment management segment. Learn more about how we accelerate success at corporate.colliers.com, [Twitter](https://twitter.com/colliers) or [LinkedIn](https://www.linkedin.com/company/colliers)

Copyright © 2020 Colliers International

The information contained herein has been obtained from sources deemed reliable. While every reasonable effort has been made to ensure its accuracy, we cannot guarantee it. No responsibility is assumed for any inaccuracies. Readers are encouraged to consult their professional advisors prior to acting on any of the material contained in this report.